

缪斯金服艺术金融业务布局设想研究

北京缪斯金服资产管理有限公司（以下简称：缪斯金服）成立于 2015 年，注册资本 3000 万元，注册地为北京市西城区。缪斯金服于 2015 年取得证监会证券投资基金业协会私募投资基金管理人登记证明。缪斯金服由五家股东共同投资组成，分别为：百瑞信托有限责任公司；共青城骏域艺佳投资管理中心；北京荣品投资管理有限公司；赫柏名仕（北京）国际文化传播有限公司；钱铺财富（北京）信息科技有限公司。公司的经营范围为：投资管理；资产管理；企业管理；项目投资；股权投资；投资咨询；企业管理咨询。本研究报告包含以下四个部分：基本情况；艺术金融业务布局；艺术品投资基金实例；公司近期艺术资源拓展。

一、基本情况

（一）核心理念

缪斯金服的核心理念——专注于服务文化艺术产业，包括艺术家、收藏家与文化艺术相关机构。基于金融与互联网的思想和技术，缪斯金服致力于打造一个开放的生态，促使金融技术与互联网科技融入文化艺术创作传播的全过程，共同为未来社会的文化艺术发展提供金融支撑，实现“金融与文化艺术融合”的愿景。缪斯金服的三大业务模块包括：一是家族信托业务，与百瑞信托合作，发挥各自优势，拓展艺术家及收藏家家族信托业务领域；二是发起设立文化艺术基金（包括艺术家基金、艺术品基金及艺术基础设施基金），引入社会资本，共同推进我国文化艺术事业向前发展，并从中获得相应收益；三是艺术学术研究及教育培训业务，针对艺术品市场现状，培养艺术经纪人等稀缺人才，在满足市场需求的同时，树立缪斯金服的品牌。

（二）股东资源

百瑞信托有限责任公司是经中国银行业监督管理委员会批准设立的非银行金融机构。公司始建于 1986 年 4 月 15 日，前身为郑州信托投资公司，2002 年完成重新登记后更名为百瑞信托；2010 年以来，历经 3 次增资扩股，公司注册资本增至 30 亿元。公司目前的股东包括国家电力投资集团公司、郑州市政府和摩根大通 3 方。2002 年-2015 年间，百瑞信托累计发行信托项目 1000 余个，发行信托规模超过 3200 亿元；累计清算信托项目近 700 个，清算信托规模超过 1650

亿元，且所有到期信托计划均实现按时清算，累计向投资者分配信托利益超过 2000 亿元；截至 2015 年底，公司管理信托项目 404 个，规模 1530 亿元。

北京荣品投资管理有限公司由北京中艺博文化传播有限公司发起并于 2010 年秋创办，旨在全面开展艺术品投资、艺术衍生品设计与直销、艺术葡萄酒的开发与高级定制等在内的不同领域的高附加值业务。

共青城骏域艺佳投资管理中心（有限合伙）成立于 2015 年 4 月，注册资金 1000 万元。该公司是一家专业的艺术品投资公司，是一家有能力、有实力参与艺术品基金管理的专业艺术品投资管理公司。公司依托其专业的艺术品鉴定、评估和投资团队，与国内信托公司合作，参与研发了数支艺术品信托产品，均取得了良好的收益。如：2013 年 1 月山东信托合作成立的《鼎鑫 11 号艺术品投资集合资金信托》期限二年，已于 2015 年 1 月到期顺利兑付，获得了良好的收益，受到投资人和业内人士的好评和赞誉。骏域艺佳投资一直秉承其多年的专业与敬业，努力为投资人提供值得长久信赖的艺术品投资管理服务。骏域艺佳投资凭借自身在艺术品市场的敏锐判断力以及资本运作的金融手段，成为中国艺术投资领域内值得信赖的专业机构，早在上个世纪 90 年代，骏域艺佳的团队就开始实施多领域的艺术品投资，门类涉及：中国书画、瓷器玉器、雕像及佛像、青铜器、古典家具及古代建筑构件等，积累了大量的学术、管理和投资方面的经验。骏域艺佳投资依托其在艺术品领域和金融领域的专业优势，利用科学的投资方法和风险控制手段，对艺术品进行投资。其主要业务包括“艺术品投资”、“艺术品金融”、“艺术品公益项目”等几大板块，以系统化的产业链，为弘扬、传播和发展中国的文化事业而努力。

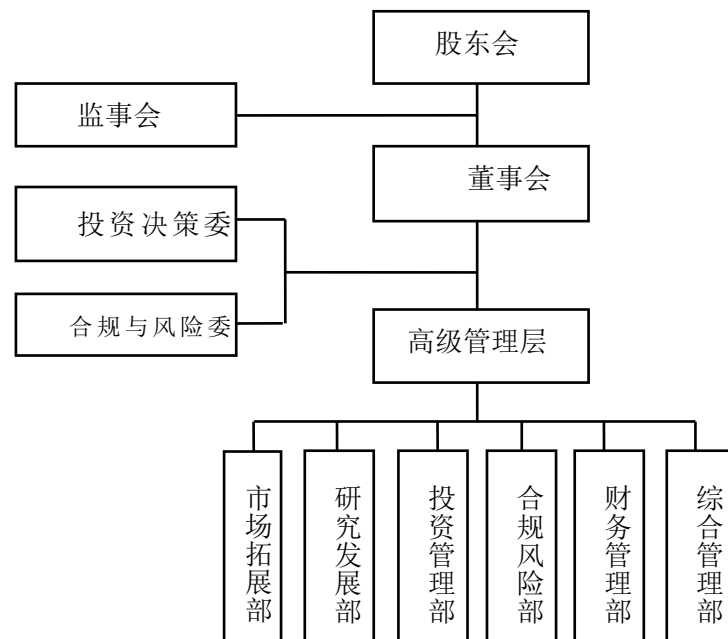
赫柏名仕（北京）国际文化传播有限公司成立于 2005 年 1 月，多年来致力于艺术家的挖掘和推广、艺术作品的展示和经营，与中央美术学院、中国美术学院等美术院校、各大美术机构、博物馆、香港佳士得、北京保利、瀚海、嘉德、传是、匡时、西冷印社等拍卖公司保持良好的合作关系，有充沛的收藏家数据库和长期的、良好的双方关系，为国内外 107 位职业艺术家做过展览。

钱铺财富是一家主营基金管理、PE 股权投资、及互联网金融产品发行的财富管理公司。2008 年成立公司注册资本 5 亿，拥有较强的资本运营经验以及丰富的资金资源和项目资源。曾参加多家企业的上市融资及并购重组。目前是中国华电华鑫国际信托、西部证券、光大证券、新时代证券的重要合作伙伴，共同发

起设立资产证券化 ABS 产品及联合管理商业与养老地产产业基金、厦门股权投资基金等。

（三）拟设组织架构

公司董事会根据工作需要下设投资决策委员会（以下简称：投委会），对董事会负责。投资决策委员会由 5 名委员组成，其中主任委员一名。投资决策委员会委员可由董事兼任。作为公司的第一层投资决策机构，投委会委员对拟投资项目进行投票表决。董事会作为第二层决策机构，股东会作为最高层决策机构，缪斯金服的组织结构图初步拟设如下所示。



董事会负责管理下属各职能机构的日常运营工作，并行使股东会授予的职权，对股东会负责。董事会由 5 人组成，董事长 1 人，董事长任公司法定代表人。董事会组成及人员推荐任职，由管理公司股东协商决定。各专业委员会由董事会设立，下设的专业委员会由投资决策委员会和艺术研究委员会组成。由董事会提名选举产生，按照各专业委员会会议事规则执行事务。

（四）架起艺术与金融的桥梁

缪斯金服为什么能架起艺术与金融之间的桥梁？金融与艺术之间既密切相关又强烈互补。

第一，金融与艺术的相关性。

金融作为市场经济的工具，追逐利益是其基本属性；而艺术（品）作为价值综合体，其价值与经济发展密切相关。数据表明，当人均 GDP 在 1,000 美元以下，

居民消费以物质消费为主，艺术品主要用来满足少数富裕人群的收藏需求，市场发展缓慢；当人均 GDP 达到 3,000 美元，居民消费进入物质消费和文化消费并重时期，艺术品开始走进千家万户，市场逐步升温（2008 年至 2010 年，我国人均 GDP 从 3,400 美元增加至 4,400 美元，随之艺术品拍卖市场成交额从 122 亿元增加至 589 亿元，年均增长率高达 220%）；当人均 GDP 超过 5,000 美元，居民消费结构转向文化消费为主，艺术品逐渐成为重要的投资渠道之一，市场发展趋于成熟（2011 年我国人均 GDP 为 5,577 美元，同年我国艺术品拍卖市场成交额为 948 亿元，比上年 589 亿元增长 61%）。

当前，在西方发达国家，艺术已被广泛金融化，艺术银行、艺术基金与信托投资、艺术品按揭与抵押、艺术品产权交易已融入普通居民的生活，艺术品投资与股票、房地产投资并列成为企业和家庭的三大投资方向，一般占据企业和家庭总资产的 5%-25%。

第二，金融与艺术的互补性。

金融与艺术虽然分属不同的学科和行业，看似“道不同”，实则“两相利”，二者的结合恰恰能够发挥各自的优势，产生“1+1>2”的效果。艺术本身是艺术家通过生活的理解和人生的感悟，实现对梦想的追求，而“美梦成真”需要有圆梦的手段。金融正是以资本运作为手段，通过专业化和管家式的一揽子服务，将艺术家们从繁杂的俗务中解脱出来，明悟灵感，潜心创作，最大限度的施展艺术才华，进而对艺术品市场的发展起到有效的推动作用。

二、艺术金融业务布局

公司的三大业务模块包括：一是家族信托业务，与百瑞信托合作，发挥各自优势，拓展艺术家和收藏家的家族信托业务领域；二是发起设立文化艺术基金，引入社会资本，共同推进文化艺术事业发展，并从中获得相应收益；三是艺术学术研究及教育培训业务，针对艺术品市场现状，培养艺术经纪人等稀缺人才，在满足市场需求的同时，树立缪斯金服的品牌。

（一）文化艺术基金与信托

百瑞缪斯文化艺术金融服务包括各种子基金及信托服务：

（1）艺术家成长子基金

目前市场上的艺术品抵质押、艺术品按揭、艺术品租赁、艺术品证券化等艺术金融产品关注的是“艺术品”，而“百瑞缪斯金融服务基金”之“艺术家成长

子基金”则主要服务于“艺术家”。该子基金主要关注两个群体：一是有潜力的青年艺术才俊，为他们提供优良的创作环境，资助他们参加研讨、交流和社会实践，举办作品境内外巡展等，服务青年才俊，使其心无旁骛、专心于创作、专注于作品的艺术性，逐步成长为艺术家；二是功成名就的艺术家，使其走出国门跻身世界舞台，开展国际间交流切磋观摩学习，展示中国文化，吸纳其他民族文化精华，突破自我流芳史册。中华民族已经走上民族复兴的伟大征程，自然科学、尖端科技和经济领域不乏世界级的作品，时代期待文化艺术号角的吹响，期待巨匠的诞生，期待传世的佳作，为此能尽绵薄之力也是我等的义务和荣幸。

（2）艺术品投资子基金

艺术品天生就是一种投资品，除了拥有文化属性以外，还具有经济属性和金融属性。艺术品投资既可以收获财富的增值收益，也可以获得精神审美的享受，也是一种时尚的生活方式。当前，艺术品市场与股市、楼市一样，已经成为中国主流投资市场的重要组成部分。“百瑞缪斯金融服务基金”将结合艺术品市场的运行规律，立足于艺术家的发展和投资需求设立“艺术品投资子基金”，努力为艺术家做好资产配置，为艺术品市场发展提供金融支持。该子基金具有以下特色：第一，专业评估团队。基金将同国家画院的艺术大师们一起，针对不同类别的艺术品组建专业的、权威的、顶级的鉴定专家团队，专家团队以合伙的方式参与到艺术品投资的全过程，最大限度地保障艺术品投资的安全性。第二，“缪斯宝”服务。针对经常购买艺术品的投资者，基金将提供“缪斯宝”服务。投资者可以把暂时闲置的资金放入“缪斯宝”，依托基金将“缪斯宝”资金投资于银行间市场、债券逆回购等无风险、高流动性的资产，使资金在交易的空当也可以享受固定收益，保障投资者利益的最大化。第三，缪斯众筹。对于艺术品创作和传播过程中资金短缺问题，可以考虑采取众筹的方式解决。通常来讲，在艺术领域可以运用的是作品众筹、股权众筹和公益众筹。作品众筹——艺术家在艺术创作之前，将题材或构思在众筹互联网平台发布，艺术爱好者在了解艺术家创意和相关信息后参与艺术家未来创作作品的收藏，进而为艺术家创作提供资金支持。股权众筹——如果某画家拟举办艺术品巡演活动，并计划在巡演中出售作品，可以在众筹互联网平台发起众筹，画家将巡演作品作价入股，艺术爱好者按比例众筹出资，巡演结束后画家出售作品，所获收益按股权比例分红。公益众筹——假设某收藏艺术品巡展活动或者艺术交流活动需要500万元启动资金，基金可以为其制作网

络宣传片，向艺术爱好者宣传并在网站上发起艺术品巡演资金众筹（100元起）。艺术爱好者在帮助艺术家完成巡展或交流梦想的同时，获得巡展门票和与艺术家近距离交流的机会。众筹模式改变了艺术家工作室式的封闭创作和运作模式，通过广大艺术爱好者的参与，提升了艺术家的市场参与性与艺术品的市场流动性，实现了艺术大众化的目标。

（3）艺术基础设施子基金

目前艺术品市场发展的关键是鉴定问题，尤其是古画或近现代名家书画部分作品真伪难辨，既令投资者对艺术品投资市场望而却步，影响市场的健康与发展，也使人对仿冒行为扼腕痛惜，造假是对原创者的不敬，也是对自己的不尊；同时，从某种角度上讲也说明艺术品市场本身的宽度不够，使仿冒者缺乏自我展现的平台和机遇，要改变上述发展困境需要多方的共同努力。

“百瑞缪斯金融服务基金”借鉴艺术鉴定大数据的思维，计划运用公益目的艺术信托设立“艺术基础设施子基金”，建立艺术品综合数据信息管家中心，系统收集艺术品鉴定、艺术品拍卖、艺术品交易、艺术品价格变动等分类信息，积累艺术品投资者与出售者的信用数据，建设国内艺术品交易信用评价信息库，服务于全行业的艺术品交易。该子基金有三项优势：一是指向明确：依据艺术品投资者交易数据可能的相关性分析，使艺术品销售端对各个细分市场投资者提供针对性的服务和推送；二是预测科学：通过对大量艺术品相关数据的整理和分析，从客户行为模式、市场环境变化和经济周期阶段等数据科学预测艺术品细分市场的发展态势，有力捕捉艺术品市场的发展动向，为艺术品投资提供判断依据；三是信息准确：由于中国艺术品没有统一的交易市场，披露的交易信息零散而不成体系，数据的质量可能参差不齐，基金将进行大量的数据筛选、剔除和甄别工作，去伪存真，从而获得更为精确、更具市场代表性的样本数据。中国艺术市场发展多年以来积累了大量的数据，大数据分析对于艺术品市场的转型和发展具有重要意义。

此外，待条件成熟时，“艺术基础设施子基金”未来还将设立一支“艺术馆&创作基地建设运营基金”，建设和运营一座艺术博物馆，用于保管、收藏、展示缪斯艺术投资基金投资的艺术作品、艺术家成长基金支持的青年艺术家作品、以及后面将要提到的艺术家家族信托的艺术作品，供艺术家与艺术爱好者们交流和观摩。

（4）缪斯消费信托

运用消费信托的方式，尝试高净值客户与艺术品鉴赏的对接，高净值客户购买信托产品不仅获得投资收益，还可以有选择的获得艺术高峰论坛门票、艺术品巡演门票、画廊艺术品价格折扣等权益，在帮助艺术家、艺术机构将未来出售作品、展览作品的收入提前变现的同时，让更多的高净值人群有机会接触到顶级艺术大师的艺术作品。

（二）艺术家与收藏家家族信托

家族信托是信托公司受个人或家族的委托，由信托公司代为管理、处置家庭财产，以实现财富规划与财富传承目标的一种财产管理方式。在市场经济较为成熟的国家和地区，家族信托已经成为财富管理和资产配置的重要手段，像著名的洛克菲勒家族、肯尼迪家族以及邵逸夫先生等许多优秀的创业者借助于家族信托完成了财富的代代传承甚至隔代传承。

（1）族信托的特点与功能

家族信托作为一种私人定制家族财产的管理方式，可以根据委托人的财务需求、风险偏好、资产规模和家族成员情况等条件对财产进行配置，信托期限、收益分配条件和分配方式也可以通过协议在信托文件中予以约定，具有优化资产配置、节税、财产隔离以及财富传承等功能。

第一，优化资产配置：信托公司按照信托委托人的要求，凭借自身专业知识和广泛投资渠道，通过捕捉利差、经济周期交替和政策差异等投资机会，帮助客户实现全方位的财富保全和科学的资产配置，最大程度实现家族财富的保值增值。

第二，节税功能：家族信托的节税功能是广受关注并在国外被大量使用的原因之一。我国因尚未开征遗产税，家族信托的节税功能并不突出，但征收遗产税在以往税改会议讨论中数次提及，可以预见未来遗产税落地只是时间问题，因此做好家族财富安排十分必要。

第三，确保财产隔离：委托人将家族财产交付于信托公司，该部分财产既独立于委托人未交付的财产，也独立于受托人的固有财产，未来无论是委托人、信托公司，还是信托受益人发生债权债务纠纷，都不会影响信托财产的安全。当信托委托人或受益人发生婚变、财务危机、破产、法律诉讼等变故时，家族信托财产可凭信托财产的独立性而免受分割与追索，筑起坚固的家族危机“防护堤”。

第四，保障财富传承：家族信托通过对家族财富的专业化运作和管理，能够

最大程度避免“老子创业，儿孙败家”的悲剧，打破富不过三代的魔咒。

（2）艺术家家族信托

艺术家是一个广泛的高知群体，既包括书画家、雕刻家、摄影家，也包括音乐家、舞蹈家以及戏曲家等。作为专业的艺术人才，承载着艺术梦想的追求与文化遗产的担当，其精力更多的倾注于艺术本身的创作和才华的发挥，相对于艺术之外的金融和投资领域则较少涉猎。信托作为具有投资与财富管理职能的金融工具，在家族财产管理与资产配置方面具有独特的制度优势。因此艺术家将家族财产委托给信托机构进行管理，符合艺术家自身的发展需要与资产管理需求。

鉴于此，缪斯金服依靠母公司百瑞信托博士后科研工作站的研发与创新优势，发布了《艺传益久·艺术家家族信托研究报告》，并选取书画艺术作品与书画艺术家为切入点，通过百瑞缪斯金融服务基金设立“艺术家家族信托办公室”，通过艺术品经营、艺术品推广和艺术品传承等方式进行资产管理。未来在“百瑞艺术家家族信托办公室”里，艺术家将资产放心的交给家族信托办公室打理，而自身可以全心贯注的投入到艺术创作和研发当中；艺术家委托的资产不仅可以是现金，也可以是作品，在实现资产保值增值的同时，家族信托办公室也可以为艺术家保管、运营、展览这些作品，以便作品永久流传。此外，艺术家家族信托还将围绕艺术与金融展开更多内容、更广维度、更深层次的相关研究，以更好的服务于艺术大师们。

（三）艺术学术研究及教育培训

缪斯金服积极拓展高端艺术金融学术研究及教育培训领域的业务。主要业务方向为以下几个方面：首先，拓展艺术大数据领域。建立艺术品综合数据信息管家中心，系统收集艺术品鉴定、艺术品拍卖、艺术品交易、艺术品价格变动等分类信息，积累艺术品投资者与出售者的信用数据，建设国内艺术品交易信用评价信息库，服务于全行业的艺术品交易。其次，开展艺术市场研究。缪斯金服尝试与国家画院等专业机构开展艺术市场研究领域的合作，通过对大量艺术品相关数据的整理和分析，从客户行为模式、市场环境变化和经济周期阶段等数据科学预测艺术品细分市场的发展态势，有力捕捉艺术品市场的发展动向，为艺术品投资提供判断依据。再次，开展艺术家家族信托市场研究。着眼于艺术家、收藏家等高净值群体，比如，与胡润百富合作，利用其所积累的大量数据和品牌优势，对国内艺术市场金融市场的现状、艺术家的金融需求进行全面的调查论证，主要从艺

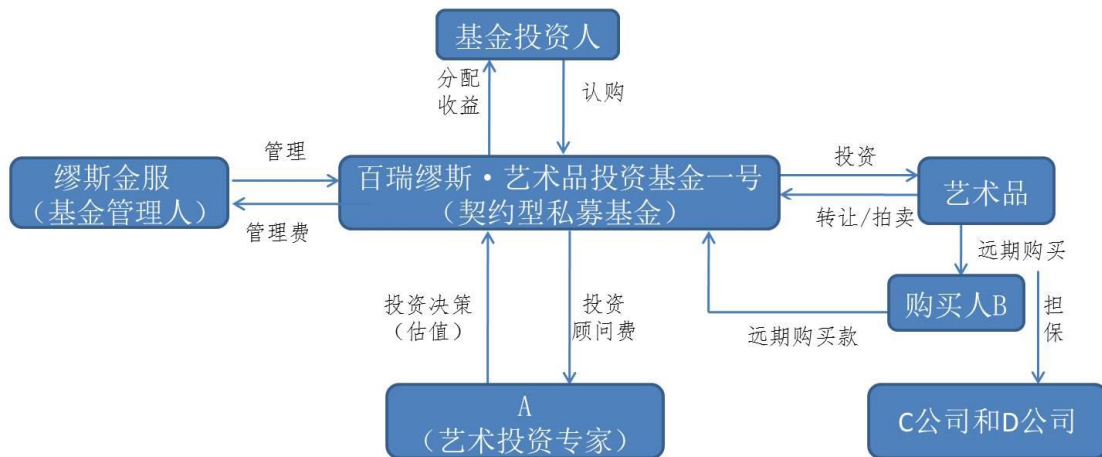
术家族信托的特征与功能、艺术家族信托的相关法律问题、艺术家组信托资产的管理等多个方面对艺术家族信托进行详细阐述,实现艺术家族信托白皮书的发布。最后,开展艺术经纪人、艺术管理等领域的培训。缪斯金服可开展艺术经纪、艺术管理领域的专业培训,组建艺术经营运作训练营,依托中国国家学院所具有的品牌优势和专家资源,在吸引充足的学员数量的前提下,保障授课质量,致力于培养全球艺术品投资领域中新经纪人,担负起集艺术品展示、销售、拍卖和艺术咨询等多种功能于一体的综合性艺术管理人才。缪斯金服可整合股东(骏域投资、赫柏名仕等)的专家和学员资源,组建艺术品投资收藏训练营。

三、艺术品投资基金实例

北京缪斯金服资产管理有限公司作为基金管理人拟发行“百瑞缪斯·艺术品投资基金一号”(以下简称:基金),基金总规模不超过人民币2亿元,总期限为1+1年期,基金投向包括但不限于国画、书法等各类艺术品。

(一) 业务模式

缪斯金服作为基金管理人聘请专业艺术机构A作为艺术品投资顾问,依据严格的投资决策机制购买具有升值潜力的艺术品。基金成立前,基金管理人就基金财产购买的每件艺术品与远期预购买人B签订合法且不可撤销的远期预购买合同。基金到期前,基金管理人通过包括但不限于转让、拍卖等方式将所持艺术品变现,以期获得更高的出售价值。如艺术品无法在基金到期前变现,或变现收益不足以补偿基金投资人预期收益时,基金管理人依据远期预购买合同将基金名下的艺术品溢价售予远期预购买人B。XX集团公司董事长作为基金名下艺术品的远期预购买人承担溢价远期购买义务。C公司与D公司以各自公司全部资产为远期预购买人B履行溢价远期购买义务提供连带责任担保。艺术品投资基金的交易结构图如下:



（二）艺术投资领域

该支基金的艺术品投资以中国书画为主，主要包括以下几类：

第一，选择优秀的中国古代书法及绘画精品。古代书画收藏范围主要包括明代的宋旭、袁耀、刘墉、曾国藩、王文治等艺术作品。优秀的古代艺术品其稀缺性和不可再生性，随着时间的积淀其市场价值会稳步增长。

第二，选择流通性好且具有升值潜力的近现代书画精品，以近“现代十二大家”为核心，以中国书画的几个流派为中心。拟收购近现代大家的作品包括但不限于：齐白石、张大千、吴昌硕、傅抱石、李可染、黄胄、陆俨少、何海霞、溥心畲、王雪涛、陈半丁、陈师曾、方人定、陈少梅、吴冠中等。同时拟投资升值潜力较大的近现代历史名人名家作品，包括：康有为、郑孝胥、林散之、赖少其、王愷、白蕉、沙孟海、启功、于右任、陈立夫、周慧珺等。

第三，适度书画艺术品之外的其他艺术作品，包括瓷器，古代雕塑及佛教文化艺术品，和田玉，青铜器等。

艺术品投资顾问小组由艺术品投资顾问（A公司）负责，艺术品投资顾问小组由一位艺术品投资运营专家、一位资深艺术家以及一位资深艺术品市场评论观察人组成。三位专家的精通领域覆盖面很广，包括了从艺术品创作运营到投资收藏等各个环节。这样的专家构成可以最大程度的保障投资决策的质量与水准，以及所投艺术品价格的公正合理。

（三）基金实施步骤

该艺术品投资基金项目的遵循严格的实施步骤：

步骤一：基金经理对基金拟认购艺术品以及远期预购买人B进行调查分析，出具《可行性研究报告》报部门初审；报公司项目决策委员会审批。

步骤二：基金管理团队落实项目决策委员会提出问题和条件。

步骤三：基金管理团队出具修改后的《可行性研究报告》，报缪斯金服投资决策委员会审批。

步骤四：基金管理人与基金托管人（某商业银行）签订《基金托管协议》，开设基金专用账户。

步骤五：基金管理人与基金投资人签订《基金合同》、《认购协议》、《风险揭示书》、《投资人承诺书》等基金文件。

步骤六：基金管理人与专业艺术机构 A 签署《艺术品投资顾问协议》等相关法律文件。

步骤七：艺术品投资顾问就拟认购艺术品给出投资意见，并对艺术品价值进行评估。

步骤八：基金管理人依据拟认购艺术品价值确定募资规模。

步骤九：基金资金进入基金专用账户，基金成立。

步骤十：基金管理人依据投资顾问意见管理和运用基金资金收购艺术作品；并及时签订《艺术品远期购买协议》、《艺术品保管协议》等相关法律文本。

步骤十一：基金管理人按照基金文件约定进行后期管理，重点管控艺术品的投资变现、远期购买协议的履约情况和基金现金流状况；如有变现需求，需及早对相关艺术品进行转让、拍卖等操作。

步骤十二：基金管理人按期向受益人分配基金收益。

步骤十三：基金终止清算后，基金管理人出具清算报告，将基金财产交付给投资人。

步骤十四：项目结束。

中国艺术品市场的快速发展，文化艺术产业未来发展前景巨大，缪斯金服快速抓住艺术品投资基金的良好机遇设立类似上述的艺术品投资基金。基金在募投管退各环节的设置合理可行，缪斯金服作为基金管理人进行有效管理与控制，实现收益，分享投资回报。

四、公司近期艺术资源拓展

（一）湖南广电、长沙市美术馆、谭国斌当代艺术博物馆

缪斯金服赴湖南长沙，对湖南广播电视台（湖南广电）、长沙市美术馆、兴

兰堂艺术馆、谭国斌当代艺术博物馆等多家文艺机构进行业务调研，洽谈多方面合作事宜。

湖南广播电视台（湖南卫视）上星播出之后，推出了《快乐大本营》等一系列名牌栏目，在国内外产生了广泛影响，确立了娱乐传媒的强势品牌地位。缪斯金服现场调研了已经动工建设的湖南广电美术馆（暂名），未来该美术馆将致力于对现当代视觉文化艺术品的收藏、展览与科研，将最高品质的现当代视觉艺术带给国内最广泛的人群，是中国当代视觉文化艺术的重要诠释者及潮流引领者。缪斯金服与湖南广电艺术部肖主任等探讨了国内外美术馆及艺术市场的发展情况和未来方向，并商讨未来双方合作的机会。

缪斯金服与长沙市美术馆、兴兰堂艺术馆、谭国斌当代艺术博物馆等文化艺术机构建立合作关系。谭国斌先生长期推动湖南民间博物馆、艺术馆的建设运营，并在近现代书画、当代书画收藏方面具有极高地位。谭国斌当代艺术博物馆成立于 2005 年，由谭国斌先生私人筹资创办。从事于古代、近现代书画、瓷器、古典家具和当代油画雕塑的收藏展示，并经湖南省文物局批准授牌。参观后，缪斯金服与谭国斌先生在艺术品投资、艺术长沙合作、艺术馆运营等各方面深入探讨，为今后双方合作的业务方向和项目领域打下坚实基础。

（二）河南省文化产业投资有限责任公司

缪斯金服赴河南省文化产业投资有限责任公司（以下文投公司）进行项目调研并建立合作关系。文投公司作为河南省人民政府直属企业，由河南省发展和改革委员会代管，河南省国有资产监督管理委员会监管，注册资本 20 亿元人民币。文投公司为河南省文化产业发展投融资平台，运用政府金融通社会资本，引领和促进文化产业加快发展。主要从事文化、旅游、创意等产业领域的投资、项目建设及管理；投资电影电视、演艺娱乐的项目制作及基地建设；投资出版、影视等传媒，创办动漫创意基地。文投公司与缪斯金服分别就河南省促进文化艺术市场的发展发表见解，并就组建文化基金、建设文化产业和艺术产权交易中心等方向进行的合作，开展了互利共赢的交流和沟通。同时，双方就合作平台的搭建等方面达成了初步共识，希望彼此加强沟通，拓宽合作领域，实现文化与金融服务的全方位对接。

（三）保利国际拍卖公司和北京懋源洪斋文化投资公司

缪斯金服赴北京保利国际拍卖有限公司和北京懋源洪斋文化投资基金管理

有限公司进行业务调研。北京保利拍卖是中国最大的国有控股拍卖公司。其不仅在书画、古董等艺术品拍卖领域拥有全球领先的雄厚实力，在珠宝、藏传佛教艺术等拍卖领域也完成了全面布局。缪斯金服与保利拍卖行探讨了中国艺术品市场的发展情况和未来方向，并商讨未来双方合作的机会。北京懋源洪斋文化投资基金管理有限公司是从事艺术基金的专业基金公司。缪斯详细调研懋源文化基金的博物馆和基金运营情况，并探讨了今后双方合作的业务方向和项目领域。

（四）北京荣宝拍卖有限公司

缪斯金服赴由荣宝斋控股的北京荣宝拍卖有限公司进行调研，双方就推进合作事宜进行座谈，深入沟通、交流，深化合作共识，研究推动合作具体举措。由荣宝斋控股的北京荣宝拍卖有限公司成立于1994年，是中国内地首批取得文物拍卖许可证的公司之一。该公司秉承荣宝斋的优良传统，开创精品拍卖路线，在业界取得了良好的口碑。成功举办了近百场艺术品拍卖会，拍品涉及中国书画、油画雕塑、当代艺术、古董文玩、珠宝翡翠、钟表、艺术图书等领域。并定期举办春季、秋季大型拍卖会以及季度拍卖会，至今拍品已逾六万件。

缪斯金服在不断探索“金融+文化艺术”的跨界商业模式，此次与北京荣宝拍卖有限公司拟进行合作，全力打造安全的艺术品投融资环境，保证投资人的权益。缪斯金服将持续深耕文化艺术领域，致力于推动我国金融和文化艺术行业的创新融合及发展。